

筆まめのイラストを入れるには？

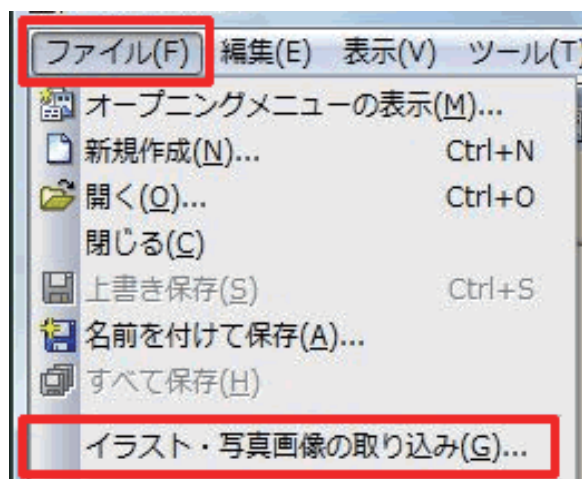
文書番号 210730 | 更新日 2010年9月1日

イラスト・素材BOXを利用して、筆まめに収録されているイラストを入れる手順をご案内します。

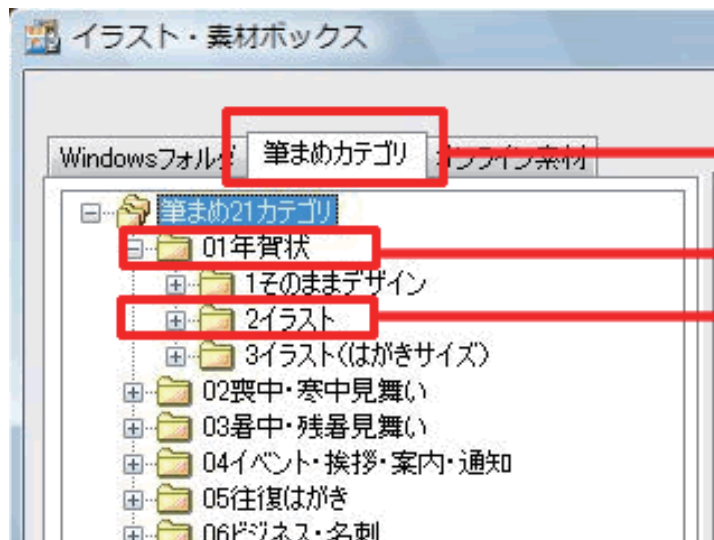
筆まめのイラストを入れる



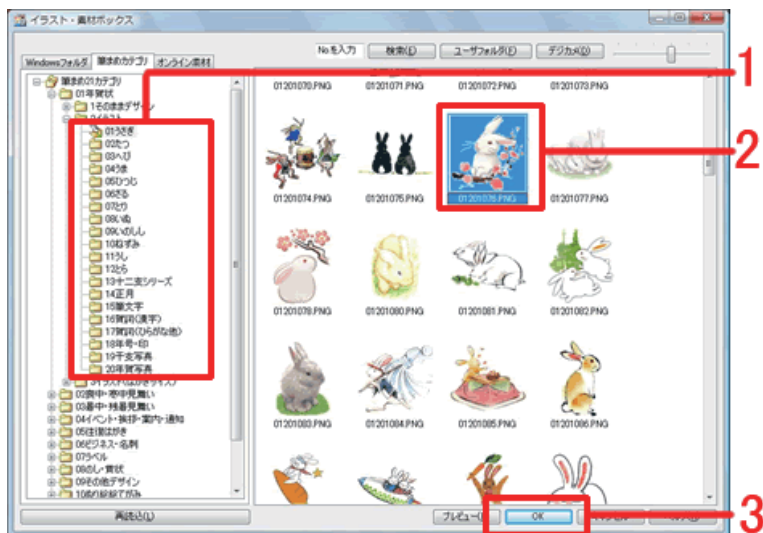
- 1 オープニングメニューより「デザイン面を作る」タブをから、「白紙から文面デザインを作る」をクリックします。



- 2 無題の文面ウィンドウが開きます。メニューバーより「ファイル」-「イラスト・写真画像の取り込み」をクリックします。



- 3 「イラスト・素材ボックス」が起動します。画面上部の「筆まめカテゴリ」タブをクリックし (1)、「筆まめ 21 カテゴリ」の下からお好きなジャンルのフォルダをクリックします (ここでは「01 年賀状」を選択します) (2)。さらに下にフォルダが表示されるので「2 イラスト」をクリックします (3)。

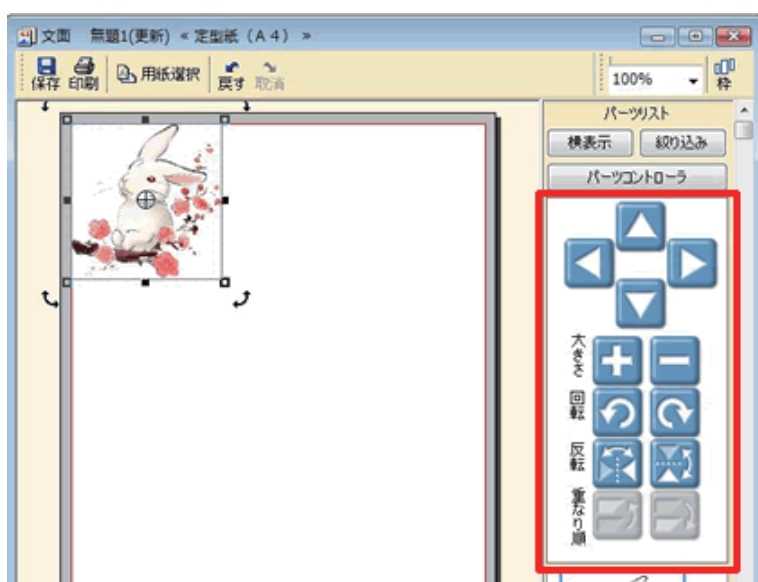
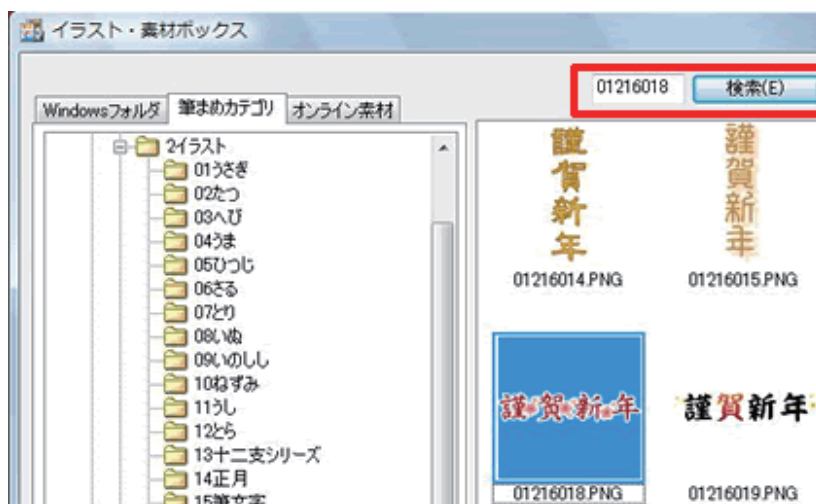


- 4 使用したいイラストのフォルダをクリックすると (1)、右側にイラストが表示されます。
利用したいイラストをクリックし (2)、
[OK] ボタンをクリックします (3)。

参考

操作ガイドの「デザインカタログ」の中から選んだイラストを簡単に検索することもできます。

「デザインカタログ」でイラストの番号 (8 桁) を確認し、「イラスト・素材ボックス」の検索欄に入力して [検索] ボタンをクリックしてください。



- 5 文面ウィンドウにイラストが貼り付きます。
パーツコントローラや直接イラストを操作して位置や大きさを調整します。
詳しい操作方法は下記の Q&A をご参照ください。
「文章やイラストの位置を移動するには？」
「文章やイラストの大きさを変えるには？」

参考

■不要なイラストを削除するには？

文面ウィンドウ上で削除したいイラストをクリックし、キーボードの **[Delete (または Del)]** キーを押すと削除できます。

■別のイラストを追加するには？

筆まめ収録イラストを追加する場合は、上記操作手順 .2 ~ .4 の操作を行います。

デジカメで撮影した写真などお手持ちの画像を追加する場合は、「[パソコンに保存してある画像を入れるには？](#)」の Q&A をご参照ください。

■イラストの背景を白色から透明にするには？

製品同梱の操作ガイド P78 「[イラストの一部を透明にする](#)」をご参照ください。

■イラストを切り抜くには？

一覧から切り抜く形を選ぶ場合は、製品同梱の操作ガイド P 70 「[写真をいろいろな形に切り抜く](#)」をご参照ください。

切り抜く範囲を選択しトリミングする場合は、イラストを右クリックし **[編集]** をクリックします。ペイントが起動しますので、**[編集]** メニューから **[矩形選択]** などを選択し、切り抜きたい範囲を指定します。

指定できたら、**[編集]** - **[選択範囲でトリミング]** をクリックします。

※詳しい操作手順は、筆まめペイントのヘルプをご参照ください。

■写真の色調補正や効果を加えるには？

製品同梱の操作ガイド P 71 「[写真を補正する](#)」をご参照ください。

以上の操作で、筆まめのイラストを貼り付けることができます。